

โอกาสการลงทุนในกองทุนตราสารหนี้

มุมมองและคำแนะนำการลงทุน

จากภาวะตลาดตราสารหนี้ในช่วงสองสัปดาห์ที่ผ่านมา บลจ.พริ้นซิเพิล ได้ติดตามสถานการณ์อย่างใกล้ชิด พบว่ามาตรการของธนาคารแห่งประเทศไทยและหน่วยงานภาครัฐ ในการส่งเสริมสภาพคล่องตลาดตราสารหนี้ ได้ผลดีในระดับหนึ่ง ทำให้ตลาดตราสารหนี้มีการซื้อขายคล่องตัวขึ้น โดยยอดการซื้อสุทธิของบริษัทจัดการกองทุนใน 3 วันทำการแรก สัปดาห์นี้ (30 มี.ค.–1 เม.ย.2020) มีมากกว่า 30,000 ล้านบาท ซึ่งส่งผลให้ตลาดตราสารหนี้เริ่มเข้าสู่ภาวะปกติ

บลจ. พริ้นซิเพิล มองเห็นโอกาสการลงทุนในตราสารหนี้ภาครัฐและเอกชน ดังนี้

- **การลงทุนในตราสารหนี้ภาครัฐระยะสั้น** ได้แก่ ตั๋วเงินคลัง พันธบัตรรัฐบาล และพันธบัตร รพท. อายุคงเหลือ 3 เดือน – 1 ปี ให้อัตราผลตอบแทนประมาณ 0.75 – 1.00% สูงกว่าดอกเบี้ยเงินฝากออมทรัพย์
- **การลงทุนในตราสารหนี้เอกชนระยะสั้น** อายุตั้งแต่ 3 เดือน ถึง 2 ปี และเป็นตราสารคุณภาพดี อันดับเครดิต AAA-, AA+, AA, AA-, A+, A, A- ให้อัตราผลตอบแทน (Yield) ประมาณ 1.80 - 2.50% สูงกว่าดอกเบี้ยเงินฝากออมทรัพย์และเงินฝากประจำ

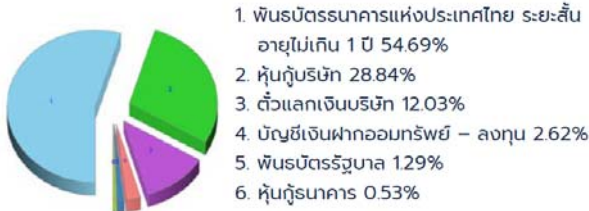
บลจ. พริ้นซิเพิล มองว่า ปัญหาการขาดสภาพคล่องในตลาดตราสารหนี้เป็นเรื่องที่เกิดขึ้นได้บ่อยครั้ง และมีจะคลี่คลายในระยะเวลายันสั้น เมื่อใดที่ตลาดขาดสภาพคล่อง ก็จะทำให้เกิดโอกาสการลงทุนในตราสารคุณภาพดีที่ให้ผลตอบแทนสูงขึ้น (แปลว่ามีราคาถูกลง) ทั้งนี้ ด้วยมาตรการที่เข้มแข็งของภาครัฐ ประกอบกับการเข้าสู่ไตรมาสใหม่ สภาพคล่องในตลาดตราสารหนี้น่าจะเพิ่มมากขึ้น จึงขอแนะนำให้พิจารณาลงทุนในกองทุนตราสารหนี้ของ บลจ.พริ้นซิเพิล

กองทุนตราสารหนี้ของ บลจ. พริ้นซิเพิล

- พอร์ตการลงทุนในกองทุนตราสารหนี้ของ บลจ.พริ้นซิเพิล มีนโยบายลงทุนดังนี้
- ลงทุนใน**ตราสารหนี้ที่มีความมั่นคงสูง** โดยลงทุนในเงินฝากธนาคารและตราสารหนี้ภาครัฐ
- ลงทุนใน**ตราสารหนี้ภาคเอกชนในระดับ Investment Grade**
- **ไม่มีการลงทุนในตราสารที่ไม่มีอันดับเครดิต (Non-rated Bonds)**
- **ไม่มีการลงทุนในตราสารหนี้ต่างประเทศ**
- การจัดการบริหารความเสี่ยงอย่างเหมาะสม
- กระจายการลงทุนในตราสารหนี้หลากหลายประเภท เพื่อกระจายความเสี่ยงการลงทุน
- เน้นการคัดเลือกตราสารหนี้คุณภาพ โดยคณะกรรมการลงทุน (Investment Committee) และทบทวนความเสี่ยงด้านเครดิตทุก 3 เดือน เพื่อติดตามสถานการณ์และความสามารถในการชำระหนี้อย่างใกล้ชิด

	PRINCIPAL iDAILY	PRINCIPAL DPLUS	PRINCIPAL iFIXED
กลยุทธ์การลงทุน	Enhanced Money Market Fund	Short-term Bond Fund	Mid-term Bond Fund
อายุเฉลี่ยตราสาร (ปี)	0.20	0.45	1.77
สัดส่วนเงินฝากและตราสารภาครัฐ	70%	40%	45%
สัดส่วนการลงทุนใน Investment Grade	100%	100%	100%
สัดส่วนการลงทุนในต่างประเทศ	-	-	-
YTD Return (as of 31 Mar 2020)	+0.26%	+0.34%	+0.71%
Cumulative return			

Source : Principal Asset Management

พอร์ตการลงทุน (29 กุมภาพันธ์ 2563)
กองทุนเปิดพรินซิเพิล เดลี่ อินแคม พลัส (PRINCIPAL DPLUS)
สัดส่วนของประเภททรัพย์สินที่กองทุนรวมลงทุน


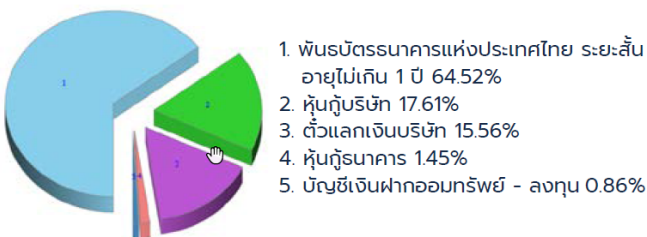
	ผลการดำเนินงานย้อนหลัง						ตั้งแต่จัดตั้งกองทุน ¹
	YTD	3 เดือน	6 เดือน	1 ปี ¹	3 ปี ¹	5 ปี ¹	
DPLUS-A (%)	0.26	0.39	0.75	1.75	1.43	1.56	1.56
Benchmark (%) [*]	1.43	2.07	1.62	11.17	5.27	3.95	3.95

¹% ต่อปี (Annualized Return) หากกองทุนจัดตั้งมาแล้ว 1 ปีขึ้นไป

²Information Ratio: แสดงความสามารถของผู้จัดการกองทุนในการสร้างผลตอบแทนเมื่อเทียบกับความเสี่ยง

^{*}เกณฑ์มาตรฐานที่ใช้ : STGovBond Index 20% + ZRR6M Index 20% + CommercialPaperA-up Index 30% + Avg12MFixed(BBL,KBANK,SCB) 30% (source: ThaiBMA ณ วันที่ 29 กุมภาพันธ์ 2563) มีผลตั้งแต่วันที่ 11 ก.พ. 2563 เป็นต้นไป ก่อนหน้านั้นใช้ benchmark GovBond NTR Index 50.00% + MTMCorpBBBup NTR Index 50.00% (16 ก.ย. 2562 - 10 ก.พ. 2563)

ทั้งนี้ กองทุนเปิดพรินซิเพิล เดลี่ อินแคม (PRINCIPAL iDAILY) และกองทุนเปิดพรินซิเพิล คอร์ ฟิกซ์ อินแคม (PRINCIPAL iFIXED) มีการรับซื้อคืนอัตโนมัติและการจ่ายเงินปันผลอย่างสม่ำเสมอ

กองทุนเปิดพรินซิเพิล เดลี่ อินแคม (PRINCIPAL iDAILY)
สัดส่วนของประเภททรัพย์สินที่กองทุนรวมลงทุน


	ผลการดำเนินงานย้อนหลัง						ตั้งแต่จัดตั้งกองทุน ¹
	YTD	3 เดือน	6 เดือน	1 ปี ¹	3 ปี ¹	5 ปี ¹	
iDAILY-A (%)	0.16	0.28	0.60	1.37	1.19	1.29	1.76
Benchmark (%) [*]	1.42	2.07	1.62	11.17	5.16	3.79	3.33
iDAILY-D(%)	0.16	0.28	0.60	2.14	1.45	1.50	1.92
Benchmark (%) [*]	1.42	2.07	1.62	11.17	5.16	3.79	3.33
iDAILY-R (%)	0.16	0.28	0.60	1.38	1.20	1.31	1.78
Benchmark (%) [*]	1.42	2.07	1.62	11.17	5.16	3.79	3.33

¹% ต่อปี (Annualized Return) หากกองทุนจัดตั้งมาแล้ว 1 ปีขึ้นไป

²Information Ratio: แสดงความสามารถของผู้จัดการกองทุนในการสร้างผลตอบแทน เมื่อเทียบกับความเสี่ยง

^{*}เกณฑ์มาตรฐานที่ใช้: STGovBond Index 40% + CommercialPaperA-up Index 30% + Avg12MFixed(BBL,KBANK,SCB) 30% (source: ThaiBMA ณ วันที่ 29 กุมภาพันธ์ 2563) มีผลตั้งแต่วันที่ 11 ก.พ. 2563 เป็นต้นไป ก่อนหน้านั้นใช้เกณฑ์มาตรฐาน GovBond NTR Index 50.00% + MTMCorpBBBup NTR Index 50.00% (16 ก.ย. 2562 - 10 ก.พ. 2563)

ประวัติการจ่ายเงินปันผล/ การรับซื้อคืนหน่วยลงทุนอัตโนมัติ

ครั้งที่	วันปิดสมุดทะเบียน	จัดการการจ่ายเงินปันผล/ จัดการการรับซื้อคืนหน่วยลงทุนอัตโนมัติ (บาท/หน่วย)			
		ชนิดขายคืนหน่วยลงทุนอัตโนมัติ (Class R)	ชนิดจ่ายเงินปันผล (Class D)	ชนิดผู้ลงทุนสถาบัน (Class I)	
ครั้งที่ 1	Q2/2555	29 มิ.ย. 55	-	-	-
ครั้งที่ 2	Q3/2555	28 ก.ย. 55	-	-	-
ครั้งที่ 3	Q4/2555	28 ธ.ค. 55	0.065	0.065	-
ครั้งที่ 4	Q1/2556	29 มี.ค. 56	0.064	0.064	-
ครั้งที่ 5	Q2/2556	28 มิ.ย. 56	0.064	0.063	-
ครั้งที่ 6	Q3/2556	30 ก.ย. 56	0.065	0.063	-
ครั้งที่ 7	Q4/2556	27 ธ.ค. 56	0.065	0.064	-
ครั้งที่ 8	Q1/2557	31 มี.ค. 57	0.065	0.064	-
ครั้งที่ 9	Q2/2557	30 มิ.ย. 57	0.066	0.064	-
ครั้งที่ 10	Q3/2557	30 ก.ย. 57	0.066	0.064	-
ครั้งที่ 11	Q4/2557	30 ธ.ค. 57	0.067	0.064	-
ครั้งที่ 12	Q1/2558	31 มี.ค. 58	0.067	0.063	-
ครั้งที่ 13	Q2/2558	30 มิ.ย. 58	0.046	0.046	-
ครั้งที่ 14	Q3/2558	30 ก.ย. 58	0.034	0.034	-
ครั้งที่ 15	Q4/2558	30 ธ.ค. 58	0.03	0.03	-
ครั้งที่ 16	Q1/2559	31 มี.ค. 59	0.03	0.03	-
ครั้งที่ 17	Q2/2559	30 มิ.ย. 59	0.024	0.024	-
ครั้งที่ 18	Q3/2559	30 ก.ย. 59	0.04	0.04	-
ครั้งที่ 19	Q4/2559	30 ธ.ค. 59	0.024	0.024	-
ครั้งที่ 20	Q1/2560	31 มี.ค. 60	0.032	0.032	-
ครั้งที่ 21	Q2/2560	30 มิ.ย. 60	0.032	0.032	-
ครั้งที่ 22	Q3/2560	29 ก.ย. 60	0.024	0.024	-
ครั้งที่ 23	Q4/2560	29 ธ.ค. 60	0.016	0.016	0.016
ครั้งที่ 24	Q1/2561	30 มี.ค. -61	0.024	0.024	-
ครั้งที่ 25	Q2/2561	29 มิ.ย. 61	0.024	0.024	0.024
ครั้งที่ 26	Q3/2561	28 ก.ย. 61	0.024	0.024	0.024
ครั้งที่ 27	Q4/2561	28 ธ.ค. 61	0.024	0.024	0.024
ครั้งที่ 28	Q1/2562	29 มี.ค. 62	0.024	0.024	0.024
ครั้งที่ 29	Q2/2562	28 มิ.ย. 62	0.032	0.032	0.032
ครั้งที่ 30	Q3/2562	30 ก.ย. 62	0.039	0.039	0.039
ครั้งที่ 31	Q4/2562	30 ธ.ค. 62	0.03	0.03	0.03
รวม			1.207	1.191	0.213

หมายเหตุ : เป็นข้อมูล ณ วันที่ 29 กุมภาพันธ์ 2563

ทั้งนี้ โปรดศึกษารายละเอียดเงื่อนไขการจ่ายเงินปันผลเพิ่มเติมในหนังสือชี้ชวนส่วนข้อมูลโครงการ

กองทุนเปิดพรินซิเพิล คอร์ปฟิกซ์ อินคัม (PRINCIPAL iFIXED)
สัดส่วนของประเภททรัพย์สินที่กองทุนรวมลงทุน


1. หุ้นกู้บริษัท 41.27%
2. พันธบัตรรัฐบาล 26.59%
3. พันธบัตรธนาคารแห่งประเทศไทย 17.56%
4. พันธบัตรธนาคารแห่งประเทศไทย ระยะสั้นอายุไม่เกิน 1 ปี 11.79%
5. หุ้นกู้ธนาคาร 1.49%
6. บัญชีเงินฝากออมทรัพย์ - ลงทุน 1.11%
7. พันธบัตรรัฐวิสาหกิจ 0.19%

	ผลการดำเนินงานย้อนหลัง						
	YTD	3 เดือน	6 เดือน	1 ปี'	3 ปี'	5 ปี'	ตั้งแต่จัดตั้งกองทุน'
iFIXED-A (%)	0.95	1.20	1.55	3.65	2.37	2.32	2.78
Benchmark (%)*	1.62	2.27	1.82	11.39	5.38	4.40	4.25
iFIXED-R (%)	0.95	1.20	1.55	3.66	2.38	2.33	2.80
Benchmark (%)*	1.62	2.27	1.82	11.39	5.38	4.40	4.25

% ต่อปี (Annualized Return) หากกองทุนจัดตั้งมาแล้ว 1 ปีขึ้นไป

*Information Ratio: แสดงความสามารถของผู้จัดการกองทุนในการสร้างผลตอบแทน เมื่อเทียบกับความเสี่ยง

*เกณฑ์มาตรฐานที่ใช้: GovBond 1-3Yrs NTR Index 50% + MTMCorpA-up 1-3Yrs NTR Index 25% + Avg12MFxed(BBL,KBANK,SCB) 25% (source: ThaiBMA ณ วันที่ 29 กุมภาพันธ์ 2563) มีผลตั้งแต่วันที่ 11 ก.พ. 2563 เป็นต้นไป ก่อนหน้านั้นใช้เกณฑ์มาตรฐาน GovBond NTR Index 50.00% + MTMCorpBBBup NTR Index 50.00% (16 ก.ย. 2562 - 10 ก.พ. 2563)

ประวัติการจ่ายเงินปันผล/ การรับซื้อคืนหน่วยลงทุนอัตโนมัติ

ครั้งที่	วันปิดสมุดทะเบียน	อัตราการจ่ายเงินปันผล/ อัตราการรับซื้อคืนหน่วยลงทุนอัตโนมัติ (บาท/หน่วย)	
		ชนิดขายคืนหน่วยลงทุนอัตโนมัติ (Class R)	
ครั้งที่ 1	Q2/2555	29 มิ.ย. 55	-
ครั้งที่ 2	Q3/2555	28 ก.ย. 55	-
ครั้งที่ 3	Q4/2555	28 ธ.ค. 55	-
ครั้งที่ 4	Q1/2556	29 มี.ค. 56	-
ครั้งที่ 5	Q2/2556	28 มิ.ย. 56	0.10
ครั้งที่ 6	Q3/2556	30 ก.ย. 56	0.10
ครั้งที่ 7	Q4/2556	27 ธ.ค. 56	0.10
ครั้งที่ 8	Q1/2557	31 มี.ค. 57	0.10
ครั้งที่ 9	Q2/2557	30 มิ.ย. 57	0.105
ครั้งที่ 10	Q3/2557	30 ก.ย. 57	0.106
ครั้งที่ 11	Q4/2557	30 ธ.ค. 57	0.107
ครั้งที่ 12	Q1/2558	31 มี.ค. 58	0.108
ครั้งที่ 13	Q2/2558	30 มิ.ย. 58	0.072
ครั้งที่ 14	Q3/2558	30 ก.ย. 58	0.033
ครั้งที่ 15	Q4/2558	30 ธ.ค. 58	0.048
ครั้งที่ 16	Q1/2559	31 มี.ค. 59	0.080
ครั้งที่ 17	Q2/2559	30 มิ.ย. 59	0.008
ครั้งที่ 18	Q3/2559	30 ก.ย. 59	0.048
ครั้งที่ 19	Q4/2559	30 ธ.ค. 59	0.008
ครั้งที่ 20	Q1/2560	31 มี.ค. 60	0.056
ครั้งที่ 21	Q2/2560	30 มิ.ย. 60	0.040
ครั้งที่ 22	Q3/2560	29 ก.ย. 60	0.064
ครั้งที่ 23	Q4/2560	29 ธ.ค. 60	0.048
ครั้งที่ 24	Q1/2561	30 มี.ค. 61	0.056
ครั้งที่ 25	Q2/2561	29 มิ.ย. 61	0.056
ครั้งที่ 26	Q3/2561	28 ก.ย. 61	0.056
ครั้งที่ 27	Q4/2561	28 ธ.ค. 61	0.037
ครั้งที่ 28	Q1/2562	29 มี.ค. 62	0.041
ครั้งที่ 29	Q2/2562	28 มิ.ย. 62	0.066
ครั้งที่ 30	Q3/2562	30 ก.ย. 62	0.070
ครั้งที่ 31	Q4/2562	30 ธ.ค. 62	0.03
รวม			1.743

หมายเหตุ : เป็นข้อมูล ณ วันที่ 29 กุมภาพันธ์ 2563

ทั้งนี้ โปรดศึกษารายละเอียดเงื่อนไขการจ่ายเงินปันผลเพิ่มเติมในหนังสือชี้ชวนส่วนข้อมูลโครงการ

Disclaimer

ผู้ลงทุนควรทำความเข้าใจลักษณะสินค้า(กองทุน) เงื่อนไข ผลตอบแทนและความเสี่ยงก่อนตัดสินใจลงทุน/ผู้ลงทุนต้องศึกษาข้อมูลของกองทุนรวม โดยเฉพาะอย่างยิ่งนโยบายการลงทุน ความเสี่ยง และผลการดำเนินงาน ของกองทุนรวมที่เปิดเผยไว้ในแหล่งต่าง ๆ หรือให้ขอข้อมูลจากเจ้าหน้าที่ก่อนการตัดสินใจลงทุน/บริษัทจัดการใช้สัญญาซื้อขายล่วงหน้าเพื่อเป็นเครื่องมือในการป้องกันความเสี่ยงด้านอัตราแลกเปลี่ยนของกองทุน (Hedging) ขึ้นอยู่กับดุลพินิจของผู้จัดการกองทุน / กองทุนมีนโยบายลงทุนในต่างประเทศ กองทุนอาจมีความเสี่ยงด้านอัตราแลกเปลี่ยน ผู้ลงทุนอาจขาดทุนหรือได้รับกำไร จากอัตราแลกเปลี่ยน/หรือได้รับเงินคืนต่ำกว่าทุนเริ่มแรกได้/ผู้ลงทุนควรศึกษาผลการดำเนินงานของหน่วยลงทุน แต่ละชนิดของกองทุนใน <https://www.principal.th/th/mutual-fundth> ก่อนตัดสินใจลงทุน/ผลตอบแทนในอดีตมิได้เป็นสิ่งยืนยันถึงผลการดำเนินงานในอนาคต

เอกสารฉบับนี้จัดทำขึ้นเพื่อวัตถุประสงค์ในการเผยแพร่ข้อมูลเป็นการทั่วไป โดยไม่มุ่งหมายให้ถือเป็นคำแนะนำหรือการเชิญชวนให้บุคคลใดทำการซื้อและ/หรือขายผลิตภัณฑ์ด้านการลงทุนประเภทต่าง ๆ ตามที่ปรากฏในเอกสารฉบับนี้ และไม่ถือเป็นการให้คำปรึกษาหรือคำแนะนำเกี่ยวกับการทำธุรกรรมที่เกี่ยวข้องกับผลิตภัณฑ์ด้านการลงทุนของบริษัทต่าง ๆ ตามที่ระบุไว้ในเอกสารนี้แต่อย่างใด / แม้บริษัทจัดการจะใช้ความระมัดระวังตามสมควรเพื่อให้ข้อมูลดังกล่าวมีความถูกต้อง และตรงกับวัตถุประสงค์ของการจัดทำเอกสารนี้ บริษัทจัดการและพนักงานของบริษัทจัดการไม่มีความรับผิดชอบและไม่รับผิดชอบสำหรับความผิดพลาดของข้อมูลใด ๆ ที่เกิดขึ้นไม่ว่าด้วยเหตุใดก็ตาม รวมทั้งจะไม่รับผิดชอบสำหรับการกระทำใด ๆ ที่เกิดขึ้นบนพื้นฐานของความเห็นหรือข้อมูลที่ปรากฏอยู่ในเอกสารฉบับนี้ บริษัทจัดการไม่ได้ให้คำรับรองหรือรับประกันไม่ว่าโดยชัดแจ้งหรือโดยปริยายเกี่ยวกับความถูกต้อง แม่นยำ น่าเชื่อถือ ก้นต่อเหตุการณ์หรือความสมบูรณ์ของข้อมูลดังกล่าวในกรณีใด ๆ ทั้งสิ้น / บริษัทจัดการขอปฏิเสธความรับผิดชอบทั้งปวงที่เกิดหรืออาจเกิดขึ้นในทุกกรณี ทั้งนี้ความเห็นบทวิเคราะห์หรือการคาดคะเนต่าง ๆ เกี่ยวกับเหตุการณ์หรือผลการดำเนินงานในอนาคตที่ปรากฏในเอกสารนี้ ไม่ถือเป็นเครื่องยืนยัน และอาจแตกต่างจากเหตุการณ์หรือผลประกอบการที่เกิดขึ้นจริงได้ / สำหรับนักลงทุนที่ต้องการทราบข้อมูลหรือรายละเอียดเพิ่มเติมหรือรับหนังสือชี้ชวน สามารถติดต่อบริษัทจัดการหรือผู้ดำเนินการขายที่ท่านให้บริการ